

Objectif mammo

Encore trop de femmes négligent de s'adonner à des examens de routine comme l'est la mammographie. Pourtant, ce simple exercice de dépistage du cancer du sein est un des meilleurs outils de prévention qui soient. Simple, rapide, et sans danger, la mammographie sauve des vies.

Les raisons pour lesquelles des femmes repoussent encore aujourd'hui cet examen varient : l'angoisse d'obtenir un résultat positif, l'impression trompeuse qu'il s'agit d'un examen excessivement douloureux et même un manque de temps... Prétendant qu'elles n'ont aucun antécédent familial, certaines n'en verront pas l'utilité, se croyant à tort en sécurité.

«Pourtant, rappelle Dre Lucie Lalonde, radiologue à la clinique Léger et associés de Montréal, une femme sur neuf aura le cancer du sein, et seulement 5 à 6% de ces cancers seront de cause héréditaire».

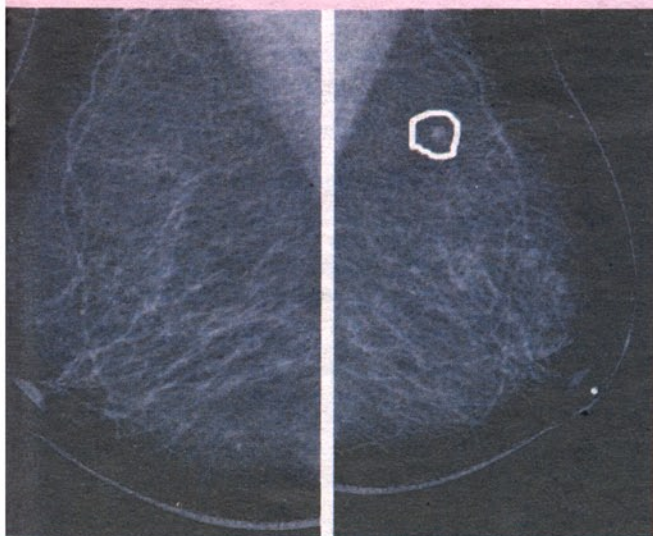
Une mammographie prend environ cinq minutes à effectuer, et elle devrait être faite systématiquement chaque année dès qu'on a 50 ans. En compressant le sein, on étend les tissus mammaires et on réduit du même coup la dose de rayons X nécessaires à la prise d'images radiographiques. Seulement 5% des mammographies présentant des anomalies révéleront une tumeur maligne. «La mammographie est un excellent outil, mais n'est pas infallible. On doit parfois faire des examens additionnels. Mais le plus souvent, c'est bénin,» rassure Lucie Lalonde.

«Autre conseil : les femmes anxieuses des résultats devraient s'assurer qu'un radiologue sera présent à la clinique de leur choix lorsqu'elles iront passer leur mammographie. Ainsi, une patiente qui aurait une anomalie pourrait obtenir le jour même des clichés additionnels, une échographie, une résonance magnétique, et, dans certains cas, comme à la clinique Léger et associés, une biopsie. Elles obtiendront ainsi les résultats sur le champ», termine Lucie Lalonde.

Il est aussi important de savoir qu'une mammographie, dans le cadre du Programme québécois de dépistage du cancer du sein (PQDCS), est toujours gratuite.

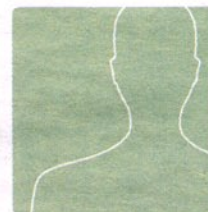


Dre Lucie Lalonde est radiologue à la clinique Léger et associés de Montréal, établissement qui travaille en collaboration avec l'équipe médicale du CHUM.



La mammographie permet d'identifier des masses et lésions de tailles infimes qui ne seraient pas détectables à la palpation. Cette détection précoce permet souvent une chirurgie plus précise qui évitera une mastectomie. À gauche, un sein sans lésion. À droite, un sein présentant une tumeur maligne d'à peine quatre millimètres.

lég&r
associés
radiologues



voir & comprendre & diagnostiquer

Centre de dépistage désigné par le programme québécois de dépistage du cancer du sein (PQDCS)

Centre accrédité en mammographie par l'Association canadienne des radiologues (CAR)

Centre accrédité en biopsie du sein par l'American College of Radiology (ACR)

Investigation complète des maladies du sein

Radiologues spécialisés en imagerie du sein

- Résonance magnétique • Biopsie échoguidée/stéréoguidée
- Mammographie • Échographie



www.legerradiologue.qc.ca

rum@legerradiologie.qc.ca

1851, RUE SHERBROOKE EST, BUREAU 310 (3^e étage), MONTRÉAL, QUÉBEC H2K 4L5

Téléphone : (514) 523-2121 Télécopieur : (514) 526-9147